

Odůvodnění Opatření obecné povahy pro akcelerační oblast AOV34 Jakartovice

Územní opatření se vztahuje k akcelerační oblasti **AOV34 Jakartovice**, vymezené ve Změně č. 2 územního rozvojového plánu. Územní opatření proto stanoví podmínky a zmírňující opatření pro výrobu energie z energie větru. **Důvody vymezení akcelerační oblasti v daném místě a pro daný typ obnovitelného zdroje jsou popsány v odůvodnění Změny č. 2 územního rozvojového plánu.**

Rozloha akcelerační oblasti je 841,0 ha (8,4 km²) a odhadovaný maximální celkový instalovaný výkon záměrů pro využití obnovitelného zdroje – energie větru umístitelných v této akcelerační oblasti je 80,5 MW. To znamená, že se odhaduje, že záměry OZE umístitelné v dané akcelerační oblasti mohou při optimálních podmínkách vyvinout špičkový elektrický výkon 80,5 MWp (megawattpeak).

Odhadovaný maximální celkový instalovaný výkon byl určen expertně na základě předpokládaného počtu věží větrných elektráren umístitelných při respektování stanovených podmínek a zmírňujících opatření a při technologicky vhodných rozestupech mezi jednotlivými věžemi do akcelerační oblasti, korekce počtu věží na základě předpokládané neefektivity jednotlivých záměrů a odhadovaného maximálního instalovaného výkonu jednotlivých věží vycházejícího z možností současných technologií. Odhadovaný maximální celkový instalovaný výkon je vyjádřen vztahem $P_{odh} [MW] = n_{v\acute{e}ž} \times k_{neef} \times P_{v\acute{e}ž} [MW]$, kde:

P_{odh} je odhadovaný maximální celkový instalovaný výkon záměrů umístitelných v akcelerační oblasti, vyjádřený v MW;

$n_{v\acute{e}ž}$ je počet věží větrných elektráren, které lze prostorově distribuovat v daném území při vynechání těch částí akcelerační oblasti, pro něž umístění věží zapovídají stanovené podmínky a zmírňující opatření, a při dodržení vhodného rozestupu mezi věžemi, který byl pro účely odhadu stanoven na minimálně 750 m, což odpovídá cca pětinasobku průměru rotoru velké větrné elektrárny (běžný průměr rotoru je cca 140–160 m); pracovně byly prověřeny různé varianty rozmístění věží větrných elektráren v akcelerační oblasti s největším dosaženým počtem věží $n_{v\acute{e}ž} = 23$.

k_{neef} je redukční koeficient vyjadřující předpokládanou neefektivitu budoucích záměrů s ohledem např. na omezení při lokalizaci záměrů způsobená majetkoprávními vztahy v území, použití věží s menším než očekávaným výkonem apod. Odborným odhadem byl stanoven na 0,70;

$P_{v\acute{e}ž} [MW]$ je odhadovaný maximální instalovaný výkon jedné věže větrné elektrárny. S ohledem na současné dostupné technologie byl stanoven na 5,0 MW.

Dosažením do vzorce docházíme k hodnotě $P_{odh} = 23 \times 0,70 \times 5 = 80,5$ MW.

Územní opatření se pořizuje společně se změnou územně plánovací dokumentace. O pořízení Změny č. 2 **územního rozvojového plánu** rozhodla vláda dne 22. 10. 2025 usnesením č. 811/2025.

Územní opatření schvaluje a vydává podle § 9 odst. 3 ZOZE orgán příslušný k vydání územně plánovací dokumentace, kterou se vymezuje nebo byla vymezena akcelerační oblast. Tímto orgánem je vláda ČR.

Pořizovatelem územního opatření je podle § 9 odst. 1 ZOZE pořizovatel územně plánovací dokumentace, kterou se vymezuje nebo byla vymezena akcelerační oblast. Tímto orgánem je Ministerstvo pro místní rozvoj.

Návrh územního opatření zpracovali v souladu s cíli a úkoly územního plánování

Ing. arch. Martina Kabelková, číslo autorizace ČKA 03 844, projektant oprávněný zpracovat územně plánovací dokumentaci,

Ing. Pavla Žídková autorizovaná osoba (osvědčení č.j.094/435/OPVŽP/95, prodlouženo rozhodnutím č.j. MZP/2021/710/4653) podle § 19 zákona č. 100/2001 Sb., o posuzování vlivů na životní prostředí,

Mgr. Zdeněk Frélich autorizovaná osoba (č.j. autorizace: 101346/ENV/09-3093/630/09 – prodlouženo rozhodnutím č.j. MZP/2024/630/2390 do 30.11.2029) dle § 45j zákona č. 114/1992 Sb., o ochraně přírody a krajiny,

Mgr. Karolína Bílá, Ph.D. autorizovaná osoba (č.j. autorizace MZP/2025/610/714) dle § 67 zákona č. 114/1992 Sb., o ochraně přírody a krajiny,

Mgr. Eva Volfová autorizovaná osoba (č.j. autorizace: OEKL/2808/05 – prodlouženo rozhodnutím č.j. MZP/2025/610/2575 do 3.10.2030) dle § 67 zákona č. 114/1992 Sb., o ochraně přírody a krajiny.

Územní opatření stanovuje v souladu s § 7 odst. 2 ZOZE a s cíli a úkoly územního plánování uvedenými v § 38 a 39 stavebního zákona podmínky a zmírňující opatření pro povolení, provedení nebo užívání záměrů OZE.

Součástí těchto podmínek jsou také podmínky navržené za účelem vyloučení a zmírnění nepříznivých dopadů záměrů na životní prostředí a veřejné zdraví, na jejichž návrhu se spolu s projektantem podílela také osoba s autorizací podle § 19 zákona o posuzování vlivů na životní prostředí – Ing. Pavla Žídková, a osoba s autorizací podle § 45j zákona o ochraně přírody a krajiny – Mgr. Zdeněk Frélich.

Územní opatření mj. stanovuje všechny podmínky a zmírňující opatření, které se v době zpracování územního opatření jeví jako nezbytné pro adekvátní ochranu veřejných zájmů, které by jinak (v případě nevymezení akcelerační oblasti a nestanovení těchto podmínek) byly hájeny podmínkami stanovenými ve správních úkonech podle § 13 odst. 2 a 4 ZOZE.

Jako podklad pro návrh podmínek v územním opatření zajistil v předstihu orgán ochrany přírody (MŽP prostřednictvím zasmuvněného zpracovatele) zpracováním posouzení podle § 11 odst. 4 ZOZE. Expertní osobou zpracovatele byl Mgr. Radim Kočvara. Posouzení bylo dokončeno k 10. 12. 2025. Posouzení pokrylo celou akcelerační oblast a zabývalo se výskytem volně žijících živočichů, planě rostoucích rostlin a přírodních stanovišť v posuzovaném území. Mezi dokončením posouzení a zahájením projednání návrhu územního opatření uplynula doba 5 měsíců.

K jednotlivým stanoveným podmínkám:

Podmínky v odst. 3.1 písm. a) je stanovena primárně k zajištění minimalizace vizuálních dopadů na krajinný ráz při současném umožnění výstavby kapacitních větrných elektráren. Nejvyšší bod akcelerační oblasti je ve výšce 568,8 m n. m. (Novolublický vrch ve východní části akcelerační oblasti), nejnižší pak leží ve výšce 399 m n. m. (na východě akcelerační oblasti u vodního toku Deštná). Převážná většina akcelerační oblasti se nachází ve výškovém rozmezí 500–540 m n. m., čemuž by odpovídala výška horní úvratě rotoru maximálně 700–740 m n. m. Na trhu je k dispozici vícero typů větrných elektráren o výšce od terénu po horní úvratě listů rotorů kolem 195 m. Omezení výšky větrných elektráren zároveň znamená jistotu a předvídatelnost i z hlediska zajištění bezpečnosti letového provozu. Z hlediska krajinného rázu je třeba respektovat prostor přírodního parku, na který akcelerační oblast navazuje, a zamezit pohledovému uplatnění potenciálních VTE ve vnitřních scénériích údolí parku. Uplatnění VTE z poloh na dně údolí je nežádoucí. Dále je třeba zamezit průmětu potenciálních VTE do interního obrazu prostoru zámku a kostela v Deštném. Doporučuje se rovněž respektovat obraz kostela Nejsvětější Trojice v Nové Lublici v ose západ-východ, nicméně čelní pohled (směrem od akcelerační oblasti) je již nyní narušen stávajícími VTE na horizontu. Vhodné je konfigurovat věže v ose S-J. Negativní vlivy jsou minimalizovány omezením výšky VTE na 200 m.

Podmínka v odst. 3.1 písm. b) je stanovena za účelem ochrany nemovitých kulturních památek a nepřekročení přijatelné míry vlivu realizovaných úložišť elektřiny, která splňují definici záměru OZE, na krajinný ráz. Zařízení pro ukládání elektřiny mají obvykle podobu jednoho nebo více lodních kontejnerů, často v oploceném areálu, přičemž kapacita jednotlivých realizovaných úložišť, a tím i jejich plošná výměra, se v posledních letech dynamicky zvyšuje. Z toho důvodu je stanovena limitní plošná výměra areálů se stavbami/zařízeními pro skladování elektřiny, a to jednak pro jednu VTE, a rovněž

pro celou akcelerační oblast dohromady. Výškový limit je stanoven primárně jako pojistka proti stohování kontejnerů do výšky, což je jev známý z kontejnerových překladišť, který by ovlivnil estetické kvality území nevhodným způsobem. Je stanoven dostatečně vysoko na to, aby jej jednotlivý kontejner i při osazení na soklu na mírně svažitém terénu bez obtíží splnil, a aby umožnil i jiné, krajinářsky citlivější řešení, např. umístění zařízení pro skladování elektřiny v budovách s jinou než rovnou střechou.

Podmínka v odst. 3.1 písm. c) je komplementární k ostatním požadavkům zaměřeným na ochranu krajinného rázu. Jejím hlavním účelem je minimalizace negativních vizuálních dopadů a rušivých vlivů souvisejících s realizací záměru, zejména pak zajištění harmonického začlenění vedlejších staveb elektrárny do stávající krajinné struktury. Podmínka sleduje cíl zachovat krajinný ráz zemědělsky obhospodařované venkovské krajiny, z tohoto důvodu je kladen důraz na:

- Použití matných povrchových úprav – ty mají eliminovat odlesky a vizuálně rušivé jevy za slunečního počasí.
- Volbu tlumených, přírodních a neutrálních odstínů u vedlejších staveb a technických prvků – cílem je dosažení vizuálního souladu s okolní krajinou a potlačení kontrastů.

Pohledově exponovaný charakter lokality, zejména ze sídel Hořejší Kunčice, Nové Lubice, Kružberk a Kerhartice, vyžaduje obzvláště citlivý přístup k umisťování stavebních a technických prvků. Výše uvedené požadavky jsou proto nezbytné k ochraně estetických a kulturních hodnot území, k udržení integrity krajinného rázu a k naplnění principů udržitelného rozvoje.

Podmínka v odst. 3.1 písm. d) je komplementární k dalším podmínkám z oblasti ochrany krajinného rázu a jejím smyslem je zajistit, aby v akcelerační oblasti nebyly v souvislosti s výstavbou záměrů OZE prováděny terénní úpravy, které by výrazným způsobem měnily dosavadní morfologii terénu. Podmínka má rovněž pozitivní vliv na zajištění minimalizace dopadů výstavby záměrů OZE na vodní režim v území.

Podmínka v odst. 3.1 písm. e) je stanovena za účelem ochrany provedených investic do půdy, přičemž se jedná zejména o zajištění funkčnosti stávajících funkčních meliorací. Na území akcelerační oblasti se nenacházejí žádná hlavní odvodňovací zařízení ani protierozní opatření. Existence plošně vymezených meliorací je pouze pravděpodobná, předpokládá se jejich nefunkčnost.

Podmínka v odst. 3.1 písm. f) je stanovena za účelem zachování funkční organizace zemědělského půdního fondu a zajištění přístupu vlastníků zemědělských pozemků k veřejně přístupné pozemní komunikaci.

Podmínka v odst. 3.1 písm. g) je stanovena za účelem zachování protierozních opatření, která byla vytvořena na základě rozhodnutí o pozemkových úpravách podle § 11 zákona č. 139/2002 Sb., o pozemkových úpravách a pozemkových úřadech, nebo na základě rozhodnutí o uložení nápravného opatření podle § 3c zákona č. 334/1992 Sb., o ochraně zemědělského půdního fondu.

Podmínka v odst. 3.1 písm. h) je stanovena za účelem ochrany hydrologických podmínek v územích, která mají charakter mokřadu (bez ohledu na to, jak jsou příslušné pozemky označeny v katastru nemovitostí) a na ochranu trvalých i občasných vodních toků. Vzdálenost min. 8 metrů od břehové hrany je stanovena s ohledem na provádění manipulace a údržby vodních ploch a toků a minimalizaci vlivů záměrů na pobřežní vegetaci. Podmínka cílí zejména na pozemky podél Kunčického a Lesního potoka, Deštné, včetně jejich přítoků a dalších bezejmenných vodních toků. Vztahuje se ale i na další pozemky v akcelerační oblasti, pokud by měly charakter mokřadu, trvalého či občasného vodního toku. Obecná ustanovení právních předpisů, která požadují minimalizaci zásahů do vodních poměrů v území bez ohledu na typ území (např. § 148 odst. 1 písm. g) stavebního zákona, § 6 odst. 3 zákona č. 254/2001 Sb., o vodách a o změně některých zákonů (vodní zákon), ve znění pozdějších předpisů, § 4 odst. 1 písm. h) zákona č. 334/1992 Sb., o ochraně zemědělského půdního fondu, ve znění pozdějších předpisů) tím nejsou dotčena.

Podmínka v odst. 3.1 písm. i) je stanovena za účelem ochrany skladebných prvků ÚSES. Vymezení akcelerační oblasti respektuje nadregionální a regionální biocentra tak, že se jim vyhýbá, s ohledem na měřítko a podrobnost vymezení v ÚRP se však nelze ve všech případech zcela vyhnout prvkům nižší hierarchické řady, tedy biocentrum lokálního ÚSES a všem biokoridorům. Biocentra jsou pro umístění záměrů OZE zcela nevhodná, biokoridorům je vhodné se vyhnout, nicméně nelze zcela eliminovat křížení liniové dopravní a technické infrastruktury s biokoridory, to je tedy povoleno, vliv na vymezení prvku ÚSES je v tomto případě minimální a jeho funkčnost nenarušuje.

Podmínka v odst. 3.1 písm. j) je stanovena za účelem ochrany ptáků, zejména na ochranu druhů: káně lesní (*Buteo buteo*), káně rousná (*Buteo lagopus*), krahulec obecný (*Accipiter nisus*), luňák červený (*Milvus milvus*), krkavec velký (*Corvus corax*), moták lužní (*Circus pygargus*), moták pilich (*Circus cyaneus*), moták pochop (*Circus aeruginosus*), orel mořský (*Haliaeetus albicilla*) nebo orel skalní (*Aquila chrysaetos*), jejichž výskyt byl v zájmovém území prokázán. Podle biologického hodnocení je u hnízdišť a potravních biotopů těchto druhů vhodné využít technických řešení k omezení rizika úrazů a mortality na vedení VN, z důvodu hnízdění na VTE nebo v důsledku kolize s lopatkami VTE. Přestože vymezení akcelerační oblasti respektovalo mapy citlivosti ptáků, oblasti s extrémně vysokým rizikem se zde vůbec nevyskytují a na severozápadě vstupuje do akcelerační oblasti pouze okrajově oblast s vysokým rizikem, většina oblasti se nachází ve středním riziku nebo žádném riziku, nebylo možné se vyhnout všem detekovaným místům výskytu citlivých, vzácných a ohrožených druhů ptáků. Omezení stavebních prací mimo hnízdní období (tj. květen–červenec) je stanoveno pro křepelku polní (*Coturnix coturnix*), která na území akcelerační oblasti pravidelně hnízdí na loukách a v polních kulturách.

Podmínka v odst. 3.1 písm. k) je stanovena za účelem ochrany zdravých životních podmínek v obytné zástavbě sídel, v jejichž sousedství se akcelerační oblast rozkládá, zejména s ohledem na nepřekračování stanovených limitů hluku.

Podmínka v odst. 3.1 písm. l) je stanovena za účelem ochrany zdravých životních podmínek v obytné zástavbě sídel, v jejichž sousedství se akcelerační oblast rozkládá, zejména s ohledem na možné nepříjemné světelné efekty.

Podmínka v odst. 3.1 písm. m) je stanovena za účelem snížení stresového působení VTE na ptáky, jedná se zejména o druhy: krahulec obecný (*Accipiter nisus*), krkavec velký (*Corvus corax*), křepelka polní (*Coturnix coturnix*), luňák červený (*Milvus milvus*), moták pilich (*Circus cyaneus*), moták pochop (*Circus aeruginosus*) či strnad luční (*Emberiza calandra*), jejichž výskyt byl v zájmovém území prokázán.

Podmínka v odst. 3.1 písm. n) je stanovena z důvodu omezení vlivu na hmyz jako kořist konkrétních dotčených druhů ptáků a letounů.

Podmínka v odst. 3.1 písm. o) je stanovena za účelem ochrany technické infrastruktury a minimalizace množství v úvahu přicházejících dopadů, které může mít realizace záměrů OZE včetně jejich napojení na distribuční síť elektrické energie. Akcelerační oblastí prochází vedení vysokého napětí 400 kV, které je třeba ochránit před nevhodnými zásahy.

Podmínka v odst. 3.1 písm. p) je stanovena pro migrační koridor vymezený jako součást biotopu vybraných zvláště chráněných druhů velkých savců: los evropský (*Alces alces*), vlk obecný (*Canis lupus*), rys ostrovid (*Lynx lynx*) a medvěd hnědý (*Ursus arctos*), který okrajově zasahuje do severovýchodní a severozápadní části akcelerační oblasti. Realizací záměrů OZE nesmí dojít ke snížení průchodnosti migračního koridoru, fragmentaci území ani vzniku fyzických nebo vizuálních bariér, které by mohly omezit pohyb velkých savců v rámci jejich přirozených migračních tras.

Podmínka v odst. 3.1 písm. q) je stanovena z důvodu ochrany zvláště chráněných druhů obojživelníků: ropucha obecná (*Bufo bufo*), skokan štíhlý (*Rana dalmatina*) a skokan zelený (*Pelophylax esculentus*), kteří byli zaznamenáni v rybníčcích na jižním okraji Nových Lubic a kteří mohou migrovat přes území akcelerační oblasti. Manipulaci se zvláště chráněnými živočichy musí provádět odborně způsobilá osoba disponující odpovídajícími znalostmi a technickým vybavením.

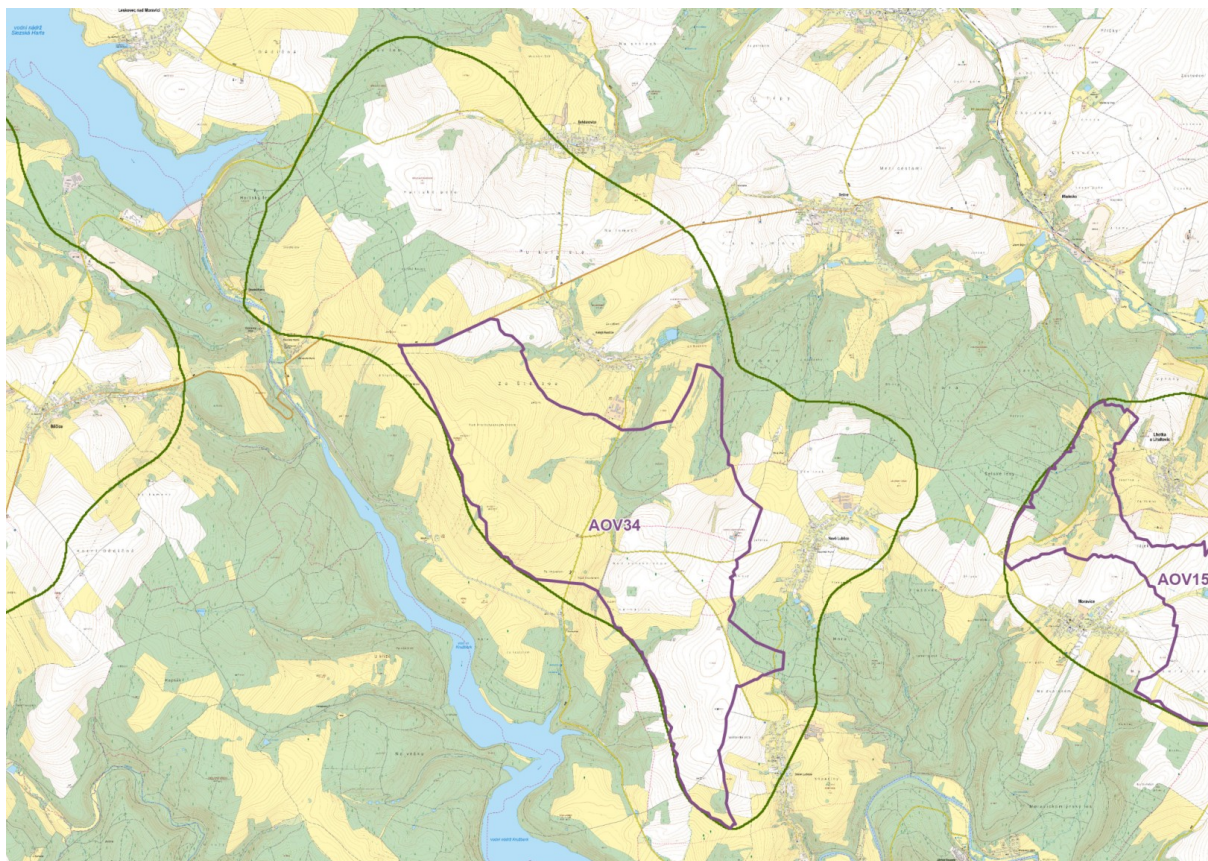
Podmínka v odst. 3.1 písm. r) je stanovena za účelem ochrany dochovaných přírodních a krajinných historických hodnot tvořící typický ráz krajiny a ochrany potenciálních biotopů zvláště chráněných druhů: ůhýk obecný (*Lanius collurio*) a strnad luční (*Emberiza calandra*) v zemědělské krajině v zatížené oblasti s již realizovanými VTE. Náhrada zničených nebo ovlivněných přítomných přírodních biotopů v 1,5násobku původních je nutná z důvodu prodlevy mezi poničením biotopu a ustavením nového biotopu do stavu, který bude poskytovat dotčeným druhům obdobné prostředí. Umístění nových výsadeb dřevin v odstupu minimálně 300 m od paty nejbližšího stožáru se stanovuje z důvodu omezení atraktivity prostředí pro ptáky kolem rotoru VTE.

Podmínka v odst. 3.2 písm. a) je stanovena za účelem obecné ochrany ptáků a za účelem ochrany níže uvedených zvláště chráněných druhů ptáků, resp. za účelem snížení jejich mortality v období, kdy by mohli být přilákáni k VTE polními pracemi. Provedené posouzení podle § 11 odst. 4 ZOZE indikuje v okolní krajině výskyt také některých ohrožených a citlivých druhů ptáků: káně lesní (*Buteo buteo*), káně rousná (*Buteo lagopus*), luňák červený (*Milvus milvus*), moták lužní (*Circus pygargus*), moták pilich (*Circus cyaneus*), moták pochop (*Circus aeruginosus*). Akcelerační oblast se nachází v zemědělsky obhospodařované kulturní krajině. Orba a sklizeň často přitahují ptáky, zejména dravce nebo čápy, kteří na poli hledají potravu. Pokud se tyto aktivity odehrávají v blízkosti VTE, může dojít ke zvýšené koncentraci ptáků v rizikové zóně. Z toho důvodu se požaduje vypnutí VTE v průběhu orby a polní sklizně a po pět kalendářních dnů po těchto událostech následujících na pozemcích v perimetru 1000 m od stožáru VTE.

Podmínka v odst. 3.2 písm. b) je stanovena za účelem obecné ochrany ptáků a ochrany konkrétních evidovaných druhů, např. káně lesní (*Buteo buteo*), káně rousná (*Buteo lagopus*), krahujec obecný (*Accipiter nisus*), krkavec velký (*Corvus corax*), luňák červený (*Milvus milvus*), moták lužní (*Circus pygargus*), moták pilich (*Circus cyaneus*), moták pochop (*Circus aeruginosus*), strnad luční (*Emberiza calandra*), orel mořský (*Haliaeetus albicilla*) nebo orel skalní (*Aquila chrysaetos*). Provoz VTE představuje určité riziko pro volně žijící ptáky. Odpuzovače, případně zařízení pro identifikaci ptáků a následné zpomalení rotoru VTE mají schopnost výrazně snižovat mortalitu a zároveň umožnit výstavbu VTE i v oblastech se zvýšeným výskytem citlivých druhů. Přestože vymezení akcelerační oblasti respektovalo mapy citlivosti ptáků, oblasti s extrémně vysokým rizikem se zde vůbec nevyskytují a na severozápadě vstupuje do akcelerační oblasti pouze okrajově oblast s vysokým rizikem, většina oblasti se nachází ve středním riziku nebo žádném riziku, nebylo možné se vyhnout všem detekovaným místům výskytu citlivých, vzácných a ohrožených druhů ptáků.

Podmínka v odst. 3.2 písm. c) je stanovena za účelem obecné ochrany ptáků. Provoz VTE představuje určité riziko pro volně žijící ptáky. Monitoring je zaměřen na přímou mortalitu ptáků v důsledku kolize s lopatkami VTE. Pravidla monitoringu jsou v podmínce nastavena dle nejlepší tuzemské i zahraniční praxe. Výsledky monitoringu umožní omezení mortality v době po zavedení VTE do provozu díky nastaveným zmírňujícím opatřením.

Podmínka v odst. 3.2 písm. d) je stanovena z důvodu ochrany citlivých druhů letounů vůči VTE v ČR netopýra velkého (*Myotis myotis*), netopýra hvízdavého (*Pipistrellus pipistrellus*), netopýra nejmenšího (*Pipistrellus pygmaeus*), netopýra rezavého (*Nyctalus noctula*) a netopýra vousatého (*Myotis mystacinus*). Monitoring je zaměřen na detekci letové aktivity rizikových druhů netopýrů v okolí VTE. Pravidla monitoringu jsou v podmínce nastavena dle nejlepší tuzemské i zahraniční praxe. Na základě výsledků monitoringu lze nastavit dodatečná zmírňující opatření k eliminaci mortality uvedených letounů v době po zavedení VTE do provozu.



Obr. č. 1 – informativní zobrazení vymezení akcelerační oblasti v rámci území, pro které bylo zpracováno biologické posouzení

Územní opatření je zpracováno v jednotném standardu dle § 36 odst. 3) vyhlášky č. 157/2024 Sb., o územně analytických podkladech, územně plánovací dokumentaci a jednotném standardu.

Územní opatření se vydává na dobu neurčitou. Dostatečnost podmínek uvedených v územním opatření bude prověřována v rámci zprávy o uplatňování územně plánovací dokumentace. Územní opatření pozbude účinnosti dnem vydání nové územně plánovací dokumentace nebo zrušením vymezení akcelerační oblasti, pro jejíž území bylo vydáno.

Toto opatření obecné povahy se podle § 173 odst. 1 správního řádu oznamuje veřejnou vyhláškou a nabývá účinnosti patnáctým dnem po vyvěšení veřejné vyhlášky.

Podle § 173 odst. 2 správního řádu proti opatření obecné povahy nelze podat opravný prostředek. Podle § 172 odst. 2 správního řádu lze soulad opatření obecné povahy s právními předpisy posoudit v přezkumném řízení, přičemž usnesení o zahájení přezkumného řízení lze vydat do 1 roku od účinnosti opatření.